

2021 年省高职教育  
大学生校外实践教学基地

佐证材料

基地名称：江门千鲤文化传播有限公司市场营销专业  
校外实践教学基地

申报高校：广东南方职业学院

依托单位：江门千鲤文化传播有限公司

依托专业：市场营销

申报负责人：李少莹

# 目 录

1. 学校组织认定情况.....	1
1.1 学校组织开展认定.....	1
1.1.1 2021校外实践教学示范基地立项结果通知.....	1
1.1.2 评审工作方案.....	3
1.2 学校评审工作.....	5
1.2.1 认定项目评审工作报告.....	5
1.2.2 关于公布实训基地结项的通知.....	6
2. 基地认定条件.....	7
2.1 学校大学生校外实践教学基地项目管理办法.....	7
2.2 基地单位依托.....	10
2.2.1 江门千鲤文化传播有限公司评审工作报告.....	17
2.2.2 学校对依托单位资质的审核报告.....	20
2.2.3 学校与依托单位签订的合作协议.....	28
2.2.4 基地接受学生实习情况.....	37
2.3.1 基地2021年至今接受学生实习情况明细表.....	37

2.4 基地符合劳动保护、卫生、安全等法律法规情况 .....	39
2.4.1 基地符合劳动保护、卫生、安全等法律法规情况报告...	39
2.4.2 基地安全保护设备和实践教学设备情况报告.....	41
2.5 基地管理制度 .....	45
2.5.1 直播基地组织机构、管理制度.....	45
2.5.2 基地规范实践教学管理、保护学生合法权益情况报告...	47
2.6 实践性教学情况报告 .....	52
2.6.1 校企共同开展校外实践教学模式改革情况报告.....	52
3. 学校拨款支持文件 .....	61

# 广东南方职业学院文件

校教字〔2021〕11号

## 关于公布2021年校外实践教学示范基地 立项结果的通知

各部门：

根据《关于组织开展2021年校级质量工程项目申报工作的通知》文件精神，按照《广东南方职业学院大学生校外实践教学基地建设管理办法》，经专家遴选推荐，校长办公会决定，确定国控国大（江门）医药有限公司中药学专业校外实践教学基地等3个基地为2021年学院立项建设校外基地，现将立项结果予以公布（具体见附件）。

项目建设期为2年，所有基地均从2021年6月开始建设。请单位切实加强本单位立项项目的过程管理，按照申报计划在既定建设期内完成相关建设。同时，积极推进项目成果转化，提升基地人才培养能力。

附件：2021年广东南方职业学院校外实践教学示范基地  
立项一览表





附件:

2021年广东南方职业学院校外实践教学示范基地  
立项一览表

序号	项目类型	项目名称
1	校外实践教学 示范基地	国控国大（江门）医药有限公司中 药学专业校外实践教学基地
2	校外实践教学 示范基地	广州穗联直升机通用航空飞机机电 维修专业校外实践教学基地
3	校外实践教学 示范基地	江门千鲤文化传播有限公司市场营 销专业校外实践教学基地





# 广东南方职业学院文件

校教字〔2023〕31号

## 2023年省高职教育校外实践教学示范 基地遴选推荐评审工作方案

各部门：

根据《广东省教育厅关于组织开展2023年省高等职业教育教学质量与教学改革工程项目申报和认定工作的通知》（粤教职函〔2023〕19号）等文件要求，结合学校实际情况，为做好省高职教育校外实践教学示范基地的遴选推荐评审工作，特制定本方案。

### 一、评审原则

遵循“公平公正、遵照指南、对标评审、择优推荐”的原则。

### 二、推荐限额

根据省教育厅文件要求，我校校外实践教学示范基地的推荐限额为7个，要求本校校级立项并通过验收。

### 三、评审程序

（一）学校按照省厅文件要求，学校聘请相关专业领域专家7-9人（一半以上为校外专家，至少含1名行业企业专家）成立评审专家组，评审采取现场评审方式进行，依据《2023年省校外实践教学示范基地审核要点》的认定条件，



对本次参评项目提交的认定报告和佐证材料进行审核，综合评价打分。

(二) 汇总专家组综合评审打分并进行排序，依据限额，按照分数高低确定推荐项目名单。

(三) 推荐项目名单在学校校园网上公示 5 天。

(四) 公示结果报校领导审定后，向省教育厅推荐。

#### 四、评审要求

(一) 参评项目达不到省高职教育校外实践教学示范基地认定条件的一票否决。

(二) 评审实行回避制度，以保障评审工作公平公正。

(三) 评审过程及结果接受监察审计处监督。

#### 五、评审计划时间安排

(一) 2023 年 6 月 30 日，完成委托评审前期各项工作。

(二) 2023 年 7 月 6 日，组织专家组现场评审。

(三) 2023 年 7 月 7 日至 7 月 13 日期间，确定推荐名单并在校园网上公示。

(四) 2023 年 7 月 14 日，公示结果提交校领导审定并送交省教育厅。





# 广东南方职业学院

## 2023 年省高职教育校外实践教学示范基地 认定项目评审工作报告

根据《广东省教育厅关于组织开展 2023 年省高等职业教育教学质量与教学改革工程项目申报和认定工作的通知》（粤教职函[2023] 19 号）文件精神，学校按照审议通过的工作方案，认真做好并完成了 2023 年省高职教育校外实践教学示范基地认定项目的申报、资质审核、专家评审等相关工作，现拟推荐 5 个省高职教育校外实践教学示范基地项目作申请认定。

### 一、评审工作基本情况

（一）积极组织申报。学校发布了《关于组织开展 2023 年省质量工程项目申报与认定工作的通知》（校教[2023] 29 号），经组织个人（团体）申报，二级学院推荐，至申报截止时间，各二级学院共推荐校级校外实践教学基地 6 个。

（二）严格资格审查。学校组织教务处、校企合作办等相关部门对材料进行校内初审，并形成初审意见供后续专家评审会议参考。

（三）组织专家评审。学校组织了“2023 年省高等职业教育教学质量与教学改革工程项目评审认定会”，邀请校内外职业教育领域的专业教师、行业企业管理骨干和实践教学



管理人员等七位专家（其中5人为校外专家，含1名企业专家），对符合申报条件的校外实践教学基地提交的申报材料进行审阅和点评；经专家组评审打分，按照分数从高到低排序，确定出申请认定的省高职教育校外实践教学示范基地建议名单。2023年7月7日起，对遴选结果在校园网进行公示，截止至2023年7月13日，未收到任何异议。公示无异议后，确定向省教育厅报送拟推荐的省高职教育校外实践教学示范基地认定名单分别为“国控国大（江门）医药有限公司-中药学专业校外实践教学基地”、“江门千鲤文化传播有限公司市场营销专业校外实践教学基地”、“深圳麦克韦尔科技有限公司工业机器人技术专业校外实践教学基地”、“广东恒升会计师事务所有限公司大数据与会计专业校外实践教学基地”、“广州粤嵌通信科技股份有限公司软件技术专业校外实践教学基地”共5个。

## 二、拟推荐省高职教育校外实践教学示范基地的基本情况

学校共推荐的5个省高职教育校外实践教学示范基地均为校级立项并通过验收的项目，在人才培养、社会服务、促进产教融合、校企合作等方面均取得了较为丰硕的成果。同时5位负责人及项目成员也都热爱职业教育，具备良好的思想政治素质和职业道德，爱岗敬业，遵纪守法，身体健康，能够承担省高职教育校外实践教学示范基地日常工作，并能紧跟专业发展趋势，不断提升专业素养和实践技能，持续推动专业良性发展。

广东南方职业学院

2023年7月14日





# 广东南方职业学院文件

校教字〔2023〕28号

## 关于公布校外实践教学示范基地结项的通知

各部门：

根据《关于校外实践教学示范基地验收工作的通知》文件精神，按照《广东南方职业学院大学生校外实践教学基地建设管理办法》，学校对2021年校外实践教学示范基地进行了验收。经专家组评审，校长办公会决定，同意国控国大（江门）医药有限公司中药学专业校外实践教学基地等3个基地通过验收，予以结项，具体名单如下：

序号	项目名称	项目负责人
1	国控国大（江门）医药有限公司中药学专业校外实践教学基地	吴波
2	江门千鲤文化传播有限公司市场营销专业校外实践教学基地	李少莹
3	广州穗联直升机通用航空飞机机电维修专业校外实践教学基地	陈克礼

广东南方职业学院  
2023年6月10日



# 广东南方职业学院文件

广南院字〔2018〕40号

签发人：陈光潮

## 关于印发《广东南方职业学院大学生校外实践教学基地建设管理办法》的通知

各系（部）、处（室）、中心（馆）：

为规范我院实践教学基地建设与管理，提高实践教学建设与管理水平，保障我院实践教学工作的正常运行，提高教学质量，培养学生实践能力和创新精神，培养德、智、体、美全面发展的高素质技术技能型专门人才，实现人才培养目标，服务社会经济的发展。特制定《广东南方职业学院大学生校外实践教学基地建设管理办法》，现予印发给你们，请遵照执行。



# 广东南方职业学院

## 大学生校外实践教学基地建设管理办法

(试 行)

### 第一章 总 则

**第一条** 实践教学是高职院校主要教学环节之一，是对学生进行专业技能与综合素质培养的重要途径。为充分发挥校外实践教学基地在教学中的重要作用，加强和规范校外实践教学基地的管理，促进大学生校外实践教学基地的建设，特制定本办法。

**第二条** 通过建设大学生校外实践教学基地，承担学院学生的校外实践教育教学任务，促进学院和行业、企事业单位、科研院所、政法机关等联合培养人才新机制的建立，并推动学院转变教育教学观念，改革人才培养模式，加强实践教学。

**第三条** 教务处负责组织专家对各单位申报的院级大学生校外实践教学基地进行评审立项、中期检查和结题验收等工作，组织专家对申报国家、省级大学生校外实践教学基地项目进行遴选、推荐工作。

### 第二章 项目申报

#### **第四条** 院级项目申报与评审

(一) 教务处每年组织受理 1 次院级大学生校外实践教学基地建设项目申报工作。

(二) 院级大学生校外实践教学基地以二级学院为单位进行申报，各单位根据校外实践教学基地建设基础，按照申报条件、限额要求申报项目。

(三) 各单位申报的大学生校外实践教学基地必须只依托一个单位，申报基地名称一般应为：合作单位+某专业校外实践教学基地。

(四) 申报项目负责人一般为专业负责人(或专业带头人)，申报项目负责人不能同时申报两个(或两个以上)实践教学基地项目，申报项目负责人有未完成实践教学基地项目(负责人)的不能申报新的大学生校外实践教学基地。

(五) 教务处组织专家对申报材料进行评审，确定立项名单，发文公布。

### **第五条 院级项目评审的主要原则**

(一) 大学生校外实践教学基地依托单位必须是具有独立法人资格的行政或企、事业单位，并有与学校长期合作的基础和积极性，能够满足完成实践教学任务的要求。

(二) 基地建设双方应互惠互利、资源共享、各施所长、互补所需、双方受益、义务分担。

(三) 实践基地按照就近原则，节约开支、提高效率。

### **第六条 国家、省级项目申报**

国家、省级大学生校外实践教学基地申报要有院级大学生校外实践教学基地建设基础，教务处根据其发布的有关文件通



知要求及申请办法组织专家进行遴选推荐工作。

### **第三章 项目建设与管理**

#### **第七条 院级大学生校外实践教学基地的建设与管理**

（一）院级大学生校外实践教学基地经评审立项后，各单位依据实践教学基地建设任务及要求，具体负责基地的建设与管理工作。校外实践教学基地的建设时间为 2 至 3 年。

（二）各单位要健全大学生校外实践教学基地管理制度，建立有关校外实践教育的教学运行、学生管理、安全保障等规章制度，要建立大学生校外实践教学基地档案，保存基地建设、管理、检查等各项工作的文档和资料。

（三）学院实行大学生校外实践教学基地建设检查验收制度，由教务处组织专家对大学生校外实践教学基地建设进行中期检查和结题验收。

### **第四章 项目经费管理**

**第八条** 已经立项的院级大学生校外实践教学基地，学院给予建设经费支持。建设期满经结题验收合格的，按照学院相关奖励制度给予奖励。项目结题验收不合格或不能按期完成的可申请延期 1 年，延期建设经结题验收不合格的取消项目建设资格。

**第九条** 被确定为省级及以上大学生校外实践教学基地的，给予配套建设经费，并按照学院相关奖励制度给予奖励。

## 第五章 附 则

**第十条** 本办法由教务处负责解释，自公布之日起实施。

## 江门千鲤文化传播有限公司 市场营销专业校外实践教学基地评审报告

### 一、 基地简介

2021年6月广东南方职业学院管理学院与江门千鲤文化传播有限公司就校外实践教学基地的建立进行前期沟通、调研、立项后，组建专家组团队，进行基地的申报评审工作。

侨乡地方非遗项目文化周边带货直播校外实践教学基地的建设是为了成为侨乡地方非遗项目文化周边带货直播校外实践训练计划的依托，并为之打造相匹配的直播货源展示基地建设运营方案。

为进一步响应国家深化职业教育产教融合发展的要求，促进教育、人才与产业创新的有机衔接，全面提高学院教育质量，扩大学生就业创业、响应经济转型升级、培育市场经济要求下的新型人才，形成发展新动能，结合我院实际，制定本方案。

#### 一、总体目标

深化职业教育改革，发挥企业重要主体作用，促进人才培养供给侧和产业需求侧结构要素全方位融合，预计通过10年左右的努力，基本实现营销职业教育和直播产业统筹融合，推行校企协同育人机制，需求导向的人才培养模式健全完善，高等教育、职业教育对经济发展和产业升级的贡献显著增强。

#### 二、主要任务

（一）构建营销专业教育和直播产业深度融合发展。

1. 打造“非遗直播”培养基地。促进营销职业教育融入区域创新体系。推动南方职业学院整合各类资源、平台、要素，与非遗文化周边产业骨干企业、中小微企业创新创业企业建立紧密协同的创新生态系统，增强人才集聚和产业牵引升级能力，支持管理学院建设应用型市场营销专业。

2. 以推进营销学科建设为重点，以非遗文化产业培育为方向，重点提升文化营销、现代信息服务人才培养能力，做强文旅、文化周边产品、现代服务、信息和市场营销专业。

3. 完善产教融合学科专业体系。建立紧密对接产业链、创新链和我市战略性新兴产业发展的学科专业体系，重点建设一批具有较好办学基础、经济社会发展急需的专业和专业群。

（二）打造非遗直播货源展示基地

“货源供应链是直播带货的咽喉”，搭建一个以“货”为中心的“网红直播货源展示基地”，以城市为单位，寻找地方非遗项目文化周边带货直播商机、为当地网红提供好产品，帮助他们解决直播货源问题，为他们同步全国当下最火爆的直播爆款。

直播带货，直播到底哪几类产品是销售最佳的选择，需要选品。每次卖货的货品组合、哪些产品作为流量品、哪些产品作为利润率，配比应该是多少、



直播主要围绕：吃穿美用；吃(食品)穿(服装)美(化妆品)用(百货)

非遗直播货源展示基地需完成几项功能的搭配建设：

1. 选品功能：以货源商品为特色，解决主播货源选品问题；
2. 直播功能：网红主播可在基地选择货源回家播，也可以在货源基地现场直播，增加真实性和场景感；
3. 培训功能：将货源展示基地延伸为教育培训基地，培养学生成为当地的主播红人，现场培训现场卖，增强实操经验。
4. 发挥平台作用功能：货源展示基地不但可以引入全国优势商品，同时可以将当地的好产品通过平台上行，让各地方城市的直播货源基地推广，带动当地产品拓展全国市场。

直播货源展示基地打通线上、线下平台，通过数据同步，主播在线选品，线下看实物做直播，通过直播带货，从而达到生态的完整性，让直播基地形成一个良好的发展。

### （三）打造非遗直播人才培养体系

积极推行“课堂对接市场、校园模拟现场、产学结合培养”的特色教学模式，充分发挥非遗文化对地方营销对学生文化素养培育提升的重要作用，尤其注重优秀的侨乡文化在课程中的渗透与职业道德培养，共同培养文旅、文化周边产品带货直播高素质的技能型人才，共同打造市场营销专业校外实践教学基地合作新模式，为企业输送合格的人才，从前端、后端、供应链三方面设计人才培养规划。

基地实践性教学改革取得较好的进展，其中项目化实训教学模式、基于工作化的情景教学模式、产教渗透式实战教学模式、订单式培养模式这些特色实践教学模式已经运用纯熟，教学质量有较大的提升，据调查，多家企业表示我校营销管理专业学生工作认真、业务能力强，综合素质高，深受客人喜爱等。截止目前为止，基地接受我院市场营销等专业学生参加各类实训、实习已达100人次。

### 三、主要培养目标

以培养适合市场需求的营销人才为目标，现今互联网直播营销、抖音等直播直销平台的运营模式是大势所趋，网络营销运营与直播人才需求大，本专业以现有人才培养方案为依托，积极探索校企实践教学基地的运行机制，各方根据自身优势，联合打造互补互助、共建共享、互利互惠的合作平台，构建多元、开放、动态的组织运行新模式。

打造校企联合的优势团队，对文旅周边产品带货直播高素质的技能型人才实现分层次、分步骤、分阶段地改善课程教学效果，有计划、有重点、有保障地提高学生创新创业及就业能力；将课堂教学、岗位实践、1+X数字营销考证和学科竞赛融合为一体，通过调整专业课程体系，创新专业培养方案；完善实践教学体系，扩大实践创新机会，合理安排“产教融合”的教学活动；结合企业对营销人才的要求，明确测评指标体系，运用信息化手段形成“评估—反馈”

模式的评价机制等有效汇聚产学研各方创新资源与要素，合力构建校企合作的新模式与方法，实现人才培养质量的飞跃提升。

## 二、依托单位简介

(1) 江门千鲤文化传播有限公司成立于2020年9月。

注册资本：人民币壹拾万元

成立日期2020年07月09日

统一社会信用代码：91440704MA55015J02

类型：有限责任公司

法定代表人：李少莹

经营范围 工艺美术创作、文艺创作、艺术表演场馆经营服务，组织文化艺术交流活动。

公司是专门从事电商直播业务的企业，其主要业务是通过网络平台实现产品销售和宣传，同时利用互联网的直播功能，为消费者提供更加真实的产品展示和购物体验。助力江门地区农产品的线上销售，以及推广本地特色产品。主要为侨乡地方非遗项目文化周边带货直播校外实践教学提供方案设计、直播文案、拍摄基地以及解决学生假期住宿情况问题。

(2) 辅助单位，广东童盟汇信息科技有限公司，成立于2022年6月。

经营范围：技术服务、技术开发、技术咨询、技术交流、技术转让、技术推广；信息系统集成服务；互联网安全服务；数字内容制作服务（不含出版发行）；动漫游戏开发；计算机软硬件及辅助设备批发。

为本校市场营销专业学生提供货源、拍摄基地、流量扶持等资源的支持。

## 三、依托专业简介

广东南方职业学院工商管理系市场营销专业第一届招生始于2010年，至今已经培养了近600名毕业生，本专业实施“以就业为导向”的人才培养模式，在“一带一路”背景下，广东省打造港珠澳大湾区、发展世界级城市群的发展趋向指导下，学生经过三年的学习与实训，其就业去向主要为珠三角至广东省的中小型工商企业单位；其就业岗位方向为各工商企业及服务行业在电子商务和实体销售方面的营销推广、营销培训、营销管理、商务活动与市场策划等。

### (一) 专业结构与数量

本专业拥有专任教师5名，教授1名，骨干教师5名，中级职称4人，专任教师的双师素质比例达100%，专业带头人1名。2016届学生118人，2017届学生114人，2018届学生106人，2019届学生50人，2020届学生50人。

### (二) 专业特色及专业建设成果

科研方面：

统计到2020年期间本专业教师公开发表论文40余篇，已有自编教材1本。

竞赛方面：

2015-2020年间本专业教师带队参加广东省高职院校“市场营销技能大赛”荣获团队二等奖2次，团队三等奖2次。

其中包括:

2015广东省高等职业院校技能大赛暨2016全国职业院校技能大赛高职组广东省选拔赛营销技能项目二等奖

2017广东省高等职业院校技能大赛暨2018全国职业院校技能大赛高职组广东省选拔赛营销技能项目二等奖

### (三) 社会需求状况调研及预测

#### 1. 社会需求研判

随着“十四五”规划的推进,国家经济以及互联网技术的飞速发展,我国广告行业发生了颠覆性的改变,广告作为一门实践性极强的学科也需改革创新人才培养方案来适应行业的飞速发展和变化,要求更多符合社会新兴产业发展需求的高素质人才。

由以上人才现状和经济环境分析可见,网络营销直播具有良好的发展前景,尤其在互联网和新媒体领域需求规模大,这就为营销专业人才培养提出了新的、更高的要求,也为该专业人才培养提供了巨大的就业空间。本专业将针对珠三角创意策划人才短缺现状,以文化创意产业需求为导向,注重学生创意策划、市场应变能力与实战能力的培养,着力为珠三角培养创新型人才,形成珠三角新一轮的改革与发展的创新动力。

### 四、认定条件符合情况

本专业发挥企业产教融合重要主体作用,在与广东童盟汇信息科技有限公司共建校外实践教学基地的过程中。主要探索与企业合作进行人才培养目标和规格的研究,保证人才培养的适应性。建设工作重点:

第一,突出实践环节的教学内容,提高实习质量,管理教学过程要增加设计性、综合性、创造性内容,实习教学要提高知识和技术含量,真正让学生在实践中学习技术,培养能力;

第二,现直播基地课程体系如下:

<b>一、课程建设与运营技巧</b>	1、短视频与直播校内基地模式; 2、如何高效对接视频直播校企合作; 3、短视频自媒体变现盈利方法; 4、短视频制作步骤和方法解读; 5、抖音短视频运营技巧; 6、抖音短视频运营禁忌; 9、如何设计有效的内容定位;
<b>二、短视频脚本创作技巧</b>	1、短视频剧本创作介绍;

三、短视频拍摄剪辑实战	1、短视频必备工具介绍； 2、摄影构图的基本方法； 3、搞定运镜让视频更动感；
四、直播间场景与人设打造	1、直播间人货场的准备； 2、直播间风格环境布置；

第二，保证运营与直播教学内容的先进性，及时将学习的新成果带进课堂；设计训练项目包括企业文化培训，直播课程体系建设等。

第三，直播专业课内容突出应用性，注意培养学生的适应能力。

第四，教学内容和课程体系要体现时代的要求，体现专业发展的前瞻性，突出专业特色。

第五，建立动态的、多元的课程结构和内容；由企业参与专业设置，

第六，与企业合作落实实习项目和基地，保证专业教学的实践性。鼓励专业根据社会需要和自身条件，开展合作办学，建立直播实习、培训基地，为专业发展创造良好的社会及物质基础。

## 二、保障措施

（一）学校高度重视，出台校外实践教学基地项目管理办法，最近2个学年（2021-2022学年和2022-2023学年）每个学年均投入专项资金用于校级校外实践教学基地建设工作。

（二）基地依托江门千鲤文化传播有限公司，为独立的法人单位，组织机构健全，遵纪守法，生产运行正常，所经营的业务和承担的职能与基地所在市场营销专业对口；学校与依托单位签订合法有效的合作协议。

（三）基地依托专业最近三个学年平均每个学年生均实践教学经费投入，文科类专业150元/生。

（四）基地最近三个学年均接受该专业学生实习；每学年接受顶岗实习学生，文科类专业不少于10人。

（五）基地符合劳动保护、卫生、安全等法律法规要求，提供充分的安全保护设备和实践教学设备。

（六）基地组织机构健全，教学运行、学生管理、安全保障等管理制度完善，实践教学管理规范，保护学生合法权益。

（七）校企双方共同制定和实施校外实践教学方案，协同推动校外实践教学模式改革，共同组成实践教学指导队伍，实践教学指导到位，确保实践教学质量。加强交流合作。共享区域职业教育资源，共建高端合作项目。推进非遗文化周边产业、企业参与专业设置、建设和管理的全过程。

（八）基地依托的专业或单位2021年以来未出现实习违规问题。

强化工作协调。推动建立发展改革教育、财务和信息化等部门密切配合，

营造良好氛围。加大宣传力度，对在产教融合方面作出突出贡献的集体和个人给予通报表扬，努力营造全社会积极支持、主动参与产教融合的良好氛围。积极学习借鉴外地推动产教融合的先进经验，因地制宜推动形成一批典型案例，发挥示范引导效应。

### 五、基地发展情况

广东南方职业学院市场营销专业已与直播基地运营公司千鲤和同萌汇开展合作，依照实践教学基地建设方案，贯彻落实以学生见习、学生跟岗实习、顶岗实习、项目合作等形式为主的一系列实践教学科研工作的实施。

#### （一）学生见习和实习情况

根据专业、课程特点，聘请企业行业专家与学校教师共同组建“专业教学指导委员会”。共同商讨、明确专业人才的培养目标，确定专业教学计划方案和教学内容，提供市场人才需求信息，参与教学计划的制定和调整，根据企业、行业的用工要求及时调整课程教学计划和实训计划，协助学校确立校外实习实训基地。

市场营销专业一直强调教学过程的实践性，致力于深入开展校企合作，合理安排基础实训——跟岗实习——顶岗实习，对学生能力的培养逐步提高。根据当前实行的人才培养方案，安排认知实习1周，跟岗实习 2 周，顶岗实习18周。

#### （二）项目合作情况

基地实践性教学改革取得较好的进展，其中项目化实训教学模式、基于工作化的情景教学模式、校企渗透式实战教学模式、开展订单培养模式这些特色实践教学模式已经运用纯熟，教学质量有较大的提升，根据调查，多家企业表示我校市场营销专业学生工作认真、业务能力强，综合素质高，深受客人喜爱。

### 六、评审结果：

经专家审查，该基地符合高职大学校外实践教学基地审核要点。

### 校外实践教学基地专家组名单

序号	专家姓名	单位	职务	职称	备注
1	苏鸿斌	双钩书法传承人	董事长	高级	
2	应卓军	江门军叶食品有限公司	总经理	高级	
3	李彪权	广东益膳食品公司	董事长	高级	
4	何岩	广东省文化传播学会非物质文化遗产专业委员会	主任	高级	
5	赵仁璧	广东南方职业学院	管理学院院长	副教授	
6	刘月芳	广东南方职业学院	教研室主任	副教授	



# 广东南方职业学院

---

## 江门千鲤传播有限责任公司实践教学基地 资质审核报告

### 一、江门千鲤传播有限责任公司情况简介

(一) 合作学校名称：广东南方职业学院

主直播基地责任企业：江门千鲤文化传播有限公司

注册资本：人民币壹拾万元

成立日期 2020 年 07 月 09 日

统一社会信用代码：91440704MA55015J02

类型：有限责任公司

法定代表人：李少莹

经营范围：工艺美术创作、文艺创作、艺术表演场馆经营服务，组织文化艺术交流活动。

### (二) 公司性质

公司是专门从事电商直播业务的企业，其主要业务是通过网络平台实现产品销售和宣传，同时利用互联网的直播功能，为消费者提供更加真实的产品展示和购物体验。助力江门地区农产品的线上销售，以及推广本地特色产品。辅助机构有广东童萌汇，集策划、创意、商演、设计、制作、代理、发布、安装、咨询为一体的媒介性传媒公司。经营业务范围包括：文创设计、带货直播类培训机构、表演舞台筹建、企业媒体号运营托管



### **(三) 公司宗旨**

以帮助客户获取经济效益和社会效益为己任，旨在通过公司科学、专业、真诚的服务来建立客户与市场的最佳沟通渠道，把客户有限的资金进行最经济的策划和设计，让客户以最低的广告成本，达到最佳传播的效果。公司目标：创建明星直播，打造非遗等企业文化品牌

### **(四) 公司目标**

打造珠三角文化传媒界的专业品牌。千鲤文化传播有限公司目前处于调查研究和起步的阶段，但是我们已经形成一个共识，即在起步之初积极探索发展模式和方向，走一条有自己特色的路子，通过有效的资本运作，从而在江门形成强有力的文化传媒公司，并逐渐向珠三角发展，融入一丝不苟的敬业精神，通过各种渠道分析文化传媒发展的动态和趋势，从研究受众及市场出发，具体落实为我们的每一个客户提供科学化、专业化的服务。只有不断进取，不断超越，这才是我们公司发展的关键。

## **二、实习岗位性质和内容**

千鲤文化为实习生提供了等全方位的校外实践教学平台。提供直播运营、直播中控、脚本策划、场景设计、直播话术、直播带货实习的岗位等完全可以满足学校市场营销学专业的专业课程。

一是实行“传帮带” 实践模式，每位学生都有对应的员工带领，在不同的岗位逐一实践，并且分阶段分岗位考核，员工同时在不同的岗位传授知识；二是在基础操作技能的培训过程中，有熟练教师指导规范操作；三是每月进行专业知识、销售技巧的培训。



### 实践教学指导教师队伍名单

序号	姓名	职务	专业技术职称	主要任教课程
1	莫震	总经理	直播运营师	企业文化、职业规划
2	陈仲衡	直播总监	直播中控	直播管理
3	陈家亮	营运副总监	互联网营销师	互联网数字营销
4	陈兴旺	主播	直播电商运营师	脚本策划、场景设计、直播话术
5	吕欣欣	人力资源部培训经理	人力资源师	组织架构、团队建设、规章制度

公司每年接待实习约 30 人次。为社会输送一批理论知识扎实、实践能力突出，具备行业管理经营思维和能力的应用型高端人才，为推动直播行业高质量发展提供持续强劲动力。是以“直播+短视频带货”为主导的基地，以引进优质的 MCN(多频道互联网络平台)机构及直播电商团队、孵化本地主播资源为核心，基地内完善的配套设施如：酒店住宿、素材拍摄空间、品牌企业直播间、商务洽谈中心、露天休息区、智能停车场等完整配套。





### 三、项目现状

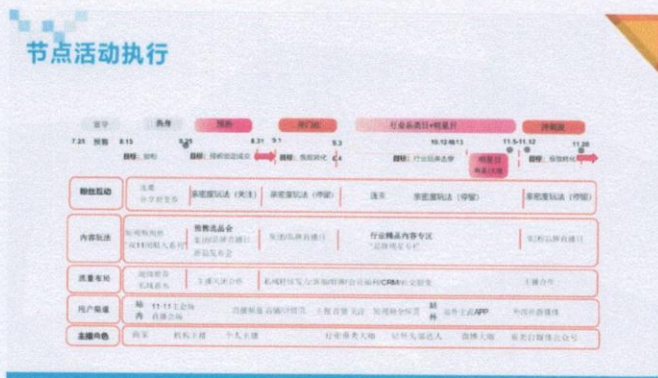
围绕非遗工作室、非遗传承人、知名品牌，以及广州美妆、海产食品、等优势产业，开启产业链“直播+短视频带货”的新零售模式。基地提供优质主播服务在企业品牌馆中直播销售与推广企业文化，同时还采用了多平台销售分流模式，为厂商争取快速打开互联网的销售市场机会，快速曝光提高品牌形象。除此之外，直播电商基地还不断邀请全国优质主播入驻，帮助品牌厂商通过“直播+短视频带货”提升产品快速销量和品牌知名度。为本校市场营销专业学生提供货源、拍摄基地、流量扶持等资源的支持。

### 四、主营业务及目标市场客户

1、提供运营团队服务，配合客户做好市场定位及选品，非遗文化周边、美妆、服装、零售直播电商基地——基地内提供培训、拍摄、住宿、网络、选品、专人运营等配套资源。并提供全流程执行控制方案。







2、为客户完成市场分析并提供一体化解决方案，对象：非遗传承技术、传承人、大师工作室、非遗品牌转型实体商家，传统电商企业，传统生产企业、微商团队、需要变现的达人网红、为托管帐号量身打造流量扶持计划。

3. 如今正在运营的直播项目：真光堂陈皮基地的酵素

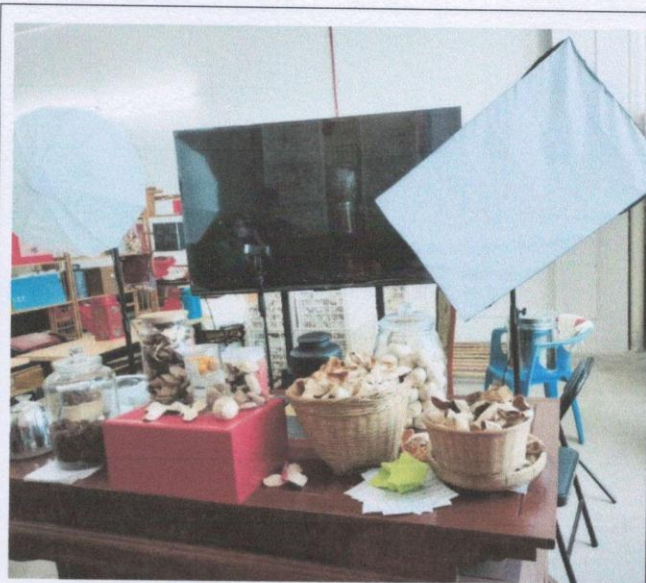


真光堂产品礼盒



真光堂陈皮仓库一角





真光堂现场直播设置



真光堂荣誉墙

项目存在的问题：（1）场地已有，但是需要做软装修改造，要继续进行内功打造：基地软装改造（拍摄、教学场景），宣传物料，网络配备。课程研发，价格设置。（2）基地运营团队仍需组建，需要一批有活力的运营年轻人及具有行业管理的经验的大咖。外功宣传：股东人脉，传统地推，短视频平台信息流广告，本地朋友圈广告等。（3）对内研发课程进行讲师培训，对课程进行实操演练还需细化课程体系，做好校企合作课程建设。

## 五、工作及生活环境

千鲤文化的工作环境基本为办公室或直播间，均为室内工作场景，设有空调等防暑降温设施设备；员工宿舍为市区居民住房，生活交通便利，宿舍配置有网线、空调、电热水器、洗衣机、冰箱、电磁炉等生活设施以及烟感器、干粉灭火器、漏电开关等安全设施，并禁止使用明火，定期对宿舍



进行卫生及安全检查，保障安全。

## 六、企业健康保障、安全防护

千鲤文化有健全的组织机构、管理制度和保护学生合法权益的规章制度，有专门的培训场地，系统的培训知识内容，安全科学的跟岗流程。公司工作场所配置了监控警报设施、烟感器、干粉灭火器、应急灯、漏电开关，张贴安全警示标识；公司办公点以及直播间设置有消防栓。

千鲤文化传播有限公司组织架构完善，具备优质的直播网络和渠道，拥有强大的专业技术团队，公司有良好的实践教学条件、充足的实践教学设备及优秀的实践教师队伍，完全符合直播营销方向大学生校外实践基地的所有资质，审核通过。

广东南方职业学院

2023年7月14日





# 广东南方职业学院校外实践教学基地协议书

广东南方职业学院（甲方）

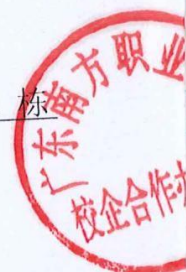
通讯地址：广东江门市江海区五邑路683号广东南方职业学院

电话：0750-3073078

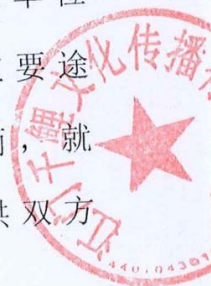
江门千鲤文化传播有限公司（乙方）

通讯地址：江门市江海区外海街道五邑路683号1栋

电话：13536061833



建立和发展的校外实践教学基地是高等学校培养合格人才的重要教学条件。参与高校人才培养既是企事业单位承担的社会责任，也是促进其自身人力资源发展的重要途径。本着平等互利、互相支持的原则，经过友好协商，就建立校外实践教学基地的相关事宜达成如下协议，供双方共同遵守：



## 一、甲方权利及义务

1、甲方为乙方在员工培训、委托培养、课程进修、技术咨询、成果转化等方面给予优先考虑，提供学校资源优先使用之便利。

2、甲方根据教学大纲或课程标准要求，由甲方牵头，乙方共同参与制定《实习指导书》和《实习计划》。并在学

生实习（实训）期间，甲方委派责任心强、有实践经验的教师担任实习（实训）指导教师。

3、由甲方支付指导教师相应的教学工作酬金。

4、甲方牵头乙方参与每学期组织1到2次实习（实训）教学研究活动，总结经验，以利于提高实习效果。并对校外实践教学基地进行考核（甲乙双方共同制定考核标准）。

5、甲方负责督促学生实习（实训）购买必要的意外保险。

## 二、乙方权利及义务

1、乙方为甲方师生的教学、实习（实训）等教学环节提供支持，包括选派优秀的专业工程技术人员或管理人员（需取得相关专业工程技术证等证明文件）任教，提供实习指导条件及实习指导教师办公场所等。

2、乙方积极参与专业教育教学改革实践和研究，并为共同开展专业教学改革研究提供条件。

3、乙方积极参与学生到实践教学基地实习（实训）的管理与指导工作，并为每一位学生指定工程技术人员或管理人员作为指导教师。配合甲方做好实践教学基地的考核与学生实习（实训）的考核工作。

4、乙方负责对实习（实训）学生进行安全生产、知识产权保护等必要的教育与培训。严格遵守国家颁布的政策

法规，提供劳动保护、卫生等条件。并配合学校进行实习（实训）环境建设，营造良好的育人环境。

5、乙方积极探索、创造条件，使实践教学基地达到“产、教、学、研、创”一体化实践教学基地。

### 三、其它

- 1、本协议未尽事宜，双方通过协商妥善解决。
- 2、除遇不可抗拒因素外，双方须遵守本协议。
- 3、任一方违反上述相关约定的，守约方有权向违约方追究全部损失。

### 四、有效期

本协议有效期为三年，从2021年6月20日起到2024年6月30日止。如双方有意续约，另签补充协议。

### 五、协议生效

本协议经双方代表签字并加盖公章后立即生效。协议书一式二份，甲方持二份、乙方持二份。如发生争议，双方应友好协商解决，协商不成则交由协议签订地人民法院管辖。

甲方（盖章）：

负责人：

年 月 日



乙方（盖章）：

负责人：

年 月 日





# 校外实践教学基地共建合作协议书

(甲方) 江门千鲤文化传播有限公司

通讯地址：江门市江海区外海街道五邑路 683 号 1 栋

电话：13536061833

广东童盟汇信息科技公司 (乙方)

通讯地址：江门市蓬江区丽宫酒店 1 楼

电话：18926119898



建立和发展的校外实践教学基地是高等学校培养合格人才的重要教学条件。参与高校人才培养既是企事业单位承担的社会责任，也是促进其自身人力资源发展的重要途径。本着平等互利、互相支持的原则，经过友好协商，就建立校外实践教学基地的相关事宜达成如下协议，供双方共同遵守：



## 一、甲方权利及义务

1、甲方为乙方在员工培训、委托培养、课程进修、技术咨询、成果转化等方面给予优先考虑，提供学校资源优先使用之便利。

2、甲方根据教学大纲或课程标准要求，由甲方牵头，乙方共同参与制定《实习指导书》和《实习计划》。并在学

生实习（实训）期间，甲方委派责任心强、有实践经验的教师担任实习（实训）指导教师。

3、由甲方支付指导教师相应的教学工作酬金。

4、甲方牵头乙方参与每学期组织1到2次实习（实训）教学研究活动，总结经验，以利于提高实习效果。并对校外实践教学基地进行考核（甲乙双方共同制定考核标准）。

5、甲方负责督促学生实习（实训）购买必要的意外保险。

## 二、乙方权利及义务

1、乙方为甲方师生的教学、实习（实训）等教学环节提供支持，包括选派优秀的专业工程技术人员或管理人员（需取得相关专业工程技术证等证明文件）任教，提供实习指导条件及实习指导教师办公场所等。

2、乙方积极参与专业教育教学改革实践和研究，并为共同开展专业教学改革研究提供条件。

3、乙方积极参与学生到实践教学基地实习（实训）的管理与指导工作，并为每一位学生指定工程技术人员或管理人员作为指导教师。配合甲方做好实践教学基地的考核与学生实习（实训）的考核工作。

4、乙方负责对实习（实训）学生进行安全生产、知识产权保护等必要的教育与培训。严格遵守国家颁布的政策



法规，提供劳动保护、卫生等条件。并配合学校进行实习（实训）环境建设，营造良好的育人环境。

5、乙方积极探索、创造条件，使实践教学基地达到“产、教、学、研、创”一体化实践教学基地。

### 三、其它

- 1、本协议未尽事宜，双方通过协商妥善解决。
- 2、除遇不可抗拒因素外，双方须遵守本协议。
- 3、任一方违反上述相关约定的，守约方有权向违约方追究全部损失。

### 四、有效期

本协议有效期为二年，从 2022 年 6 月 22 日起到 2023 年 6 月 30 日止。如双方有意续约，另签补充协议。

### 五、协议生效

本协议书经双方代表签字并加盖公章后立即生效。协议书一式二份，甲方持二份、乙方持二份。如发生争议，双方应友好协商解决，协商不成则交由协议签订地人民法院管辖。

甲方（盖章）：

负责人：

年 月 日



乙方（盖章）：

负责人：

年 月 日



# 广东南方职业学院校外实践教学基地协议书

广东南方职业学院（甲方）

通讯地址：广东江门市江海区五邑路683号广东南方职业学院

电话：0750-3073078

广东童盟汇信息科技公司（乙方）

通讯地址：江门市蓬江区东华二路18号丽宫酒店1楼

电话：18926119898

建立和发展的校外实践教学基地是高等学校培养合格人才的重要教学条件。参与高校人才培养既是企事业单位承担的社会责任，也是促进其自身人力资源发展的重要途径。本着平等互利、互相支持的原则，经过友好协商，就建立校外实践教学基地的相关事宜达成如下协议，供双方共同遵守：

## 一、甲方权利及义务

1、甲方为乙方在员工培训、委托培养、课程进修、技术咨询服务、成果转化等方面给予优先考虑，提供学校资源优先使用之便利。

2、甲方根据教学大纲或课程标准要求，由甲方牵头，乙方共同参与制定《实习指导书》和《实习计划》。并在学



生实习（实训）期间，甲方委派责任心强、有实践经验的教师担任实习（实训）指导教师。

3、由甲方支付指导教师相应的教学工作酬金。

4、甲方牵头乙方参与每学期组织1到2次实习（实训）教学研究活动，总结经验，以利于提高实习效果。并对校外实践教学基地进行考核（甲乙双方共同制定考核标准）。

5、甲方负责督促学生实习（实训）购买必要的意外保险。

## 二、乙方权利及义务

1、乙方为甲方师生的教学、实习（实训）等教学环节提供支持，包括选派优秀的专业工程技术人员或管理人员（需取得相关专业工程技术证等证明文件）任教，提供实习指导条件及实习指导教师办公场所等。

2、乙方积极参与专业教育教学改革实践和研究，并为共同开展专业教学改革研究提供条件。

3、乙方积极参与学生到实践教学基地实习（实训）的管理与指导工作，并为每一位学生指定工程技术人员或管理人员作为指导教师。配合甲方做好实践教学基地的考核与学生实习（实训）的考核工作。

4、乙方负责对实习（实训）学生进行安全生产、知识产权保护等必要的教育与培训。严格遵守国家颁布的政策

法规，提供劳动保护、卫生等条件。并配合学校进行实习（实训）环境建设，营造良好的育人环境。

5、乙方积极探索、创造条件，使实践教学基地达到“产、教、学、研、创”一体化实践教学基地。

### 三、其它

1、本协议未尽事宜，双方通过协商妥善解决。

2、除遇不可抗拒因素外，双方须遵守本协议。

3、任一方违反上述相关约定的，守约方有权向违约方追究全部损失。

### 四、有效期

本协议有效期为三年，从2023年6月20日起到2026年6月30日止。如双方有意续约，另签补充协议。

### 五、协议生效

本协议经双方代表签字并加盖公章后立即生效。协议书一式二份，甲方持二份、乙方持二份。如发生争议，双方应友好协商解决，协商不成则交由协议签订地人民法院管辖。

甲方（盖章）：

负责人：

年

月

日



乙方（盖章）：

负责人：

2023年6月19日





2020-2021学年广东南方职业学院江门千鲤文化传播有限公司市场营销专业校外实践教学基地实践教学学生均经费投入



序号	年级	专业	班级	姓名	学号	生均经费(元)
1	2019级	市场营销	市场营销1班	陈月锦	1915120101	155
2	2019级	市场营销	市场营销1班	程嘉铭	1915120102	155
3	2019级	市场营销	市场营销1班	林瑞桐	1915120109	155
4	2019级	市场营销	市场营销1班	吕佳桦	1915120110	155
5	2019级	市场营销	市场营销1班	许源	1915120118	155
6	2019级	市场营销	市场营销1班	杨经培	1915120119	155
7	2019级	市场营销	市场营销1班	詹欣宝	1915120120	155
8	2019级	市场营销	市场营销1班	张含烁	1915120121	155
9	2019级	市场营销	市场营销2班	陈雪颜	1915120201	155
10	2019级	市场营销	市场营销2班	成森	1915120202	155
11	2019级	市场营销	市场营销2班	邓彩兰	1915120203	155
12	2019级	市场营销	市场营销2班	郭慧卿	1915120204	155
13	2019级	市场营销	市场营销2班	何林德	1915120206	155
14	2019级	市场营销	市场营销2班	何演	1915120207	155
15	2019级	市场营销	市场营销2班	黄舜蓉	1915120208	155
16	2019级	市场营销	市场营销2班	黄晓竣	1915120209	155
17	2019级	市场营销	市场营销2班	黄宴浩	1915120210	155
18	2019级	市场营销	市场营销2班	李嘉豪	1915120211	155
19	2019级	市场营销	市场营销2班	李凯迪	1915120212	155
20	2019级	市场营销	市场营销2班	梁春龙	1915120213	155
21	2019级	市场营销	市场营销2班	梁锐	1915120214	155
22	2019级	市场营销	市场营销2班	梁增程	1915120215	155
23	2019级	市场营销	市场营销2班	马浩源	1915120216	155
24	2019级	市场营销	市场营销2班	苏春光	1915120217	155
25	2019级	市场营销	市场营销2班	吴俊潮	1915120218	155
26	2019级	市场营销	市场营销2班	吴松键	1915120219	155
27	2019级	市场营销	市场营销2班	吴怡娴	1915120220	155
28	2019级	市场营销	市场营销2班	许有庆	1915120221	155
29	2019级	市场营销	市场营销2班	严凤群	1915120222	155
30	2019级	市场营销	市场营销2班	杨巨锦	1915120223	155
31	2019级	市场营销	市场营销2班	张锦泳	1915120224	155
合计						4805



2021-2022学年广东南方职业学院江门千鲤文化传播有限公司市场营销专业校外实践教学  
基地实践教学学生均经费投入



序号	年级	专业	班级	姓名	学号	生均经费(元)
1	2020级	市场营销	市场营销1班	甘泽铭	2015120106	165
2	2020级	市场营销	市场营销1班	杨嘉欣	2015120121	165
3	2020级	市场营销	市场营销1班	杨靖羽	2015120122	165
4	2020级	市场营销	市场营销1班	黄铭锋	2015120110	165
5	2020级	市场营销	市场营销1班	赖思晴	2015120112	165
6	2020级	市场营销	市场营销1班	潘晓桦	2015120114	165
7	2020级	市场营销	市场营销2班	陈春彬	2015120201	165
8	2020级	市场营销	市场营销2班	陈国源	2015120202	165
9	2020级	市场营销	市场营销2班	陈素贞	2015120203	165
10	2020级	市场营销	市场营销2班	邓振峰	2015120204	165
11	2020级	市场营销	市场营销2班	冯嘉扬	2015120205	165
12	2020级	市场营销	市场营销2班	何艳芳	2015120206	165
13	2020级	市场营销	市场营销2班	黄子豪	2015120207	165
14	2020级	市场营销	市场营销2班	邝宇强	2015120208	165
15	2020级	市场营销	市场营销2班	乐楚玲	2015120209	165
16	2020级	市场营销	市场营销2班	黎诗茵	2015120210	165
17	2020级	市场营销	市场营销2班	李瑞龙	2015120211	165
18	2020级	市场营销	市场营销2班	李伟浩	2015120212	165
19	2020级	市场营销	市场营销2班	梁润鹏	2015120213	165
20	2020级	市场营销	市场营销2班	林灿银	2015120214	165
21	2020级	市场营销	市场营销2班	林土田	2015120215	165
22	2020级	市场营销	市场营销2班	林宗正	2015120216	165
23	2020级	市场营销	市场营销2班	庞国颖	2015120217	165
24	2020级	市场营销	市场营销2班	戎奕涵	2015120218	165
25	2020级	市场营销	市场营销2班	余悦明	2015120219	165
26	2020级	市场营销	市场营销2班	杨宏康	2015120221	165
27	2020级	市场营销	市场营销2班	叶健豪	2015120223	165
28	2020级	市场营销	市场营销2班	叶宇云	2015120224	165
合计						4620



2022-2023学年广东南方职业学院江门千鲤文化传播有限公司市场营销专业校外实践教学基地实践教学学生均经费投入

序号	年级	专业	班级	姓名	学号	生均经费(元)
1	2021级	市场营销	市场营销1班	张晓泉	2115110143	160
2	2021级	市场营销	市场营销1班	陈苗苗	2115120104	160
3	2021级	市场营销	市场营销1班	甘健美	2115120107	160
4	2021级	市场营销	市场营销1班	黄冰蕾	2115120110	160
5	2021级	市场营销	市场营销1班	邱丽榕	2115120118	160
6	2021级	市场营销	市场营销1班	叶佩君	2115120128	160
7	2021级	市场营销	市场营销1班	黄宝仪	2115120109	160
8	2021级	市场营销	市场营销1班	黄松彬	2115120111	160
9	2021级	市场营销	市场营销1班	黄志豪	2115120112	160
10	2021级	市场营销	市场营销1班	梁宇豪	2115120114	160
11	2021级	市场营销	市场营销1班	林成达	2115120115	160
12	2021级	市场营销	市场营销1班	吕炜庭	2115120116	160
13	2021级	市场营销	市场营销1班	彭宏钊	2115120117	160
14	2021级	市场营销	市场营销1班	全家瑞	2115120119	160
15	2021级	市场营销	市场营销1班	石明亮	2115120120	160
16	2021级	市场营销	市场营销1班	汪树育	2115120121	160
17	2021级	市场营销	市场营销1班	王永业	2115120122	160
18	2021级	市场营销	市场营销1班	吴蔼奇	2115120123	160
19	2021级	市场营销	市场营销1班	吴冠标	2115120124	160
20	2021级	市场营销	市场营销1班	冼进先	2115120125	160
21	2021级	市场营销	市场营销1班	徐春晚	2115120126	160
22	2021级	市场营销	市场营销1班	徐婷婷	2115120127	160
23	2021级	市场营销	市场营销2班	高锦彬	2115120208	160
24	2021级	市场营销	市场营销2班	林键深	2115120213	160
25	2021级	市场营销	市场营销2班	吴海滨	2115120221	160
26	2021级	市场营销	市场营销2班	林锐佳	2115120214	160
27	2021级	市场营销	市场营销2班	吴明瑜	2115120222	160
28	2021级	市场营销	市场营销2班	陈静雯	2115120202	160
29	2021级	市场营销	市场营销2班	陈鹏驰	2115120203	160
30	2021级	市场营销	市场营销2班	陈思娜	2115120204	160
合计						4800



**江门千鲤文化传播公司校外实践基地2022下半年接受学生实习情况明细表**

序号	年级	专业	姓名	实习起止时间	生均经费	实习类别
1	2021级	市场营销	张晓泉	2022.12	500元	认知实习与跟岗实习
2	2021级	市场营销	陈苗苗	2022.12	500元	认知实习与跟岗实习
3	2021级	市场营销	甘健美	2022.12	500元	认知实习与跟岗实习
4	2021级	市场营销	黄冰蕾	2022.12	500元	认知实习与跟岗实习
5	2021级	市场营销	邱丽榕	2022.12	500元	认知实习与跟岗实习
6	2021级	市场营销	叶佩君	2022.12	500元	认知实习与跟岗实习
7	2021级	市场营销	黄宝仪	2022.12	500元	认知实习与跟岗实习
8	2021级	市场营销	黄松彬	2022.12	500元	认知实习与跟岗实习
9	2021级	市场营销	黄志豪	2022.12	500元	认知实习与跟岗实习
10	2021级	市场营销	梁宇豪	2022.12	500元	认知实习与跟岗实习
11	2021级	市场营销	林成达	2022.12	500元	认知实习与跟岗实习
12	2021级	市场营销	吕炜庭	2022.12	500元	认知实习与跟岗实习
13	2021级	市场营销	彭宏钊	2022.12	500元	认知实习与跟岗实习
14	2021级	市场营销	全家瑞	2022.12	500元	认知实习与跟岗实习
15	2021级	市场营销	石明亮	2022.12	500元	认知实习与跟岗实习
16	2021级	市场营销	汪树育	2022.12	500元	认知实习与跟岗实习
17	2021级	市场营销	王永业	2022.12	500元	认知实习与跟岗实习
18	2021级	市场营销	吴蔼奇	2022.12	500元	认知实习与跟岗实习
19	2021级	市场营销	吴冠标	2022.12	500元	认知实习与跟岗实习
20	2021级	市场营销	洗进先	2022.12	500元	认知实习与跟岗实习
21	2021级	市场营销	徐春晚	2022.12	500元	认知实习与跟岗实习
22	2021级	市场营销	徐婷婷	2022.12	500元	认知实习与跟岗实习
23	2021级	市场营销	高锦彬	2022.12	500元	认知实习与跟岗实习
24	2021级	市场营销	林键深	2022.12	500元	认知实习与跟岗实习
25	2021级	市场营销	吴海滨	2022.12	500元	认知实习与跟岗实习
26	2021级	市场营销	林锐佳	2022.12	500元	认知实习与跟岗实习
27	2021级	市场营销	吴明瑜	2022.12	500元	认知实习与跟岗实习
28	2021级	市场营销	陈静雯	2022.12	500元	认知实习与跟岗实习
29	2021级	市场营销	陈鹏驰	2022.12	500元	认知实习与跟岗实习
30	2021级	市场营销	陈思娜	2022.12	500元	认知实习与跟岗实习

## 基地符合劳动保护、卫生、安全等法律法规情况报告

### 一、基地符合劳动保护的法律法规情况

学院每年就市场营销专业学生到基地进行跟岗实习，与广东童盟汇信息科技有限公司签订跟岗实习协议。学生每次跟岗实习签订广东童盟汇信息科技有限公司的临时用工协议，根据临时用工协议为其购买意外保险，支付相应的直播费用和运营费用。

学院每年就市场营销专业学生到基地进行顶岗实习，与广东童盟汇信息科技有限公司签订顶岗实习协议。要求广东童盟汇信息科技有限公司与参加顶岗实习的学生签订三方协议。

## 顶岗实习协议书

甲方：（用人单位）

乙方：（学生） 身份证号码：

实习期限为：自 年 月 日至 年 月 日。

### 第一条 甲方职责、权利、义务

（一）结合企业的实际情况，制订顶岗实习计划，明确顶岗实习任务，并指定责任心强、专业技术水平高的人员担任实习指导老师。

（二）加强对实习生安全防护知识、岗位操作规程的培训，做好安全教育工作，落实安全防范措施，发给相应的劳动保护用品。

（三）为实习生合理安排食宿并每月支付给实习生生活工资补贴。

（四）实习生在实习期间应潜心工作，认真实习，有下列行为之一者，甲方有权进行处理和清退：

- 1.违反国家法律或甲方管理规定的；
- 2.因病需治疗 15 天以上的；
- 3.给甲方造成经济损失或造成不良影响的；
- 4.不能完成安排的实习内容或实习态度不端正，经教育后仍不改正的。

（五）实习结束，甲方对学生在实习期间的表现进行考核，考核优秀者，可根据当年院校毕业生引进计划，按规定程序，优先签订毕业生就业协议。

### 第二条 乙方职责、权利、义务

（一）努力学习、踏实工作，遵守甲方的有关安全管理规定及各项规章制度。

（二）按照规定时间完成实习任务，包括岗位工作任务及实习周记、总结等，实习结束后及时返校，并按顶岗实习的要求上交相关实习材料。

（三）实习期间每周至少与指导老师联系一次。



第三条：其它事宜

- (一) 本协议未尽事宜由甲、乙双方协商解决。
- (二) 本协议一式两份，甲、乙、双方各执一份。
- (三) 本协议自签订之日起生效，实习期满自行终止。

甲方负责人签字：

乙方负责人签字：

盖 章：

签订时间： 年 月 日

签订时间： 年 月 日

## 二、基地符合卫生的法律法规情况

江门千鲤文化传播有限公司、广东童盟汇信息科技有限公司建立了劳动安全卫生制度，并按要求严格执行国家劳动安全卫生规程和标准，对劳动者进行劳动安全卫生教育，防止劳动过程中的事故，减少职业危害。按照国家规定的标准建设劳动安全卫生设施，为劳动者提供符合国家规定的劳动安全卫生条件和必要的劳动防护用品，对从事有职业危害作业的劳动者定期进行健康检查。建立伤亡事故和职业病统计报告和处理制度。要求县级以上各级人民政府劳动行政部门、有关部门和用人单位，要依法对劳动者在劳动过程中发生的伤亡事故和劳动者职业病状况，进行统计、报告和处理。并实行新建、改建、扩建工程的劳动安全卫生设施与主体工程同时设计、同时施工、同时投入生产和使用的“三同时”制度。

## 三、基地符合安全的法律法规情况

1. 学校制定了一系列实践教学管理的相关制度，保障实践教学的有序开展

- ① 《广东南方职业学院学生顶岗实习管理办法》
- ② 《广东南方职业学院实践教学管理工作手册》
- ③ 《广东南方职业学院实践教学管理规定》
- ④ 《广东南方职业学院学生顶岗实习安全注意事项》
- ⑤ 《广东南方职业学院顶岗实习离校注意事项》

2. 企业（公司）应认真落实“三级安全教育”制度，对职工进行劳动安全卫生教育和培训，并建立安全生产教育培训档案。符合《中华人民共和国宪法》、

《中华人民共和国劳动法》等法律法规的要求。

职工安全教育和培训的内容是：结合企业实际对职工进行国家政策法规、条例教育；企业安全管理制度的教育；安全管理的基本知识、方法、有关直播行业安全专业知识教育；重大直播事故管理与应急救援预案编制原则的



教育；企业安全管理制度的教育；职业病防治和各类工伤事故案例教育；企业安全操作规程、岗位操作法及技能教育。未经安全教育培训合格的人员不得上岗作业。

## 基地安全保护设备和实践教学设备情况报告

### 一、基地设备管理条例

#### 第一条 目的

为确保基地办公设备的有序、规范的管理，更合理地利用资源、保护资源，并为员工提供良好的后勤保障、确保信息有效传递；提高设备的使用效率和寿命，有效降低设备人为损坏、寿命缩短及耗材成本，特制定本管理条例。本条例适用于公司所有办公设备的相关管理规范。本条例适用基地全体成员。

#### 第二条 职责及权限

##### 1、设备管理人职责及权限

(1) 基地或各部门经理指定专人负责公司或本部门内部所有公用办公设备的日常管理、维护及监督。

(2) 设备管理人须认真阅读《使用方法说明书》，完全熟悉和掌握其监护设备的正确操作、保养方法及设备基本性能，并有义务将设备的正确使用方法告知其他人。

(3) 设备管理人有权利和义务阻止使用者对设备进行错误操作，并应及时呈报运营管理中心。

(4) 设备管理人应及时对耗材、纸张进行整理。

(5) 传真机接到传真后，设备管理人应及时通知收件人领取传真，不得将传真文档随意丢弃、撕毁或转移他处放置。

##### 2、使用人职责

(1) 基地所有成员均须爱护基地的公共设备，不得强行对设备进行违规操作或蓄意破坏。

(2) 使用人均须严格按照设备管理人告知的设备使用流程或参照《使用方法说明书》进行操作。

(3) 使用人应主动、自觉地将传真、打印、复印过程中产生的文稿、废纸妥



善处理或放置，不得随意丢弃。

(4) 使用人欲接收传真，须指定传真机，并告知客户注明收件人姓名。以便设备管理人能及时转交。

### **第三条 具体要求**

#### **1、办公桌椅**

(1) 每个员工的办公桌椅应保持工位调整后的稳定状态，不得随意搬动及占用他人的办公附台。保持桌面干净、整洁。

(2) 如需调整工位请报备部门经理批准，公司统一调整、安排。

(3) 如有桌椅损坏，请报运营管理中心统一安排修理。

#### **2、公司门钥匙**

公司各区域门钥匙管理落实到个人，每天上班及时开锁、下班及时锁门，不得外借或私自配做。

3、办公设备是公司财产，任何人不得随意拆卸、私自带出公司。

4、设备管理人未经运营管理中心审批通过不得私自与其它部门调换设备。

5、设备发生故障时，设备管理人应首先分析判断原因，如自身无法排除，应及时向有关部门或人员反馈。不要私自维修处理。

6、划归给部门使用的设备资源是用于辅助该部门解决工作问题的工具，不得挪作它用。

7、凡因上述原因或私自操作，导致设备资源损坏或影响使用寿命，给管理工作造成混乱或给公司带来损失的，视其情况，当事人将按损失总额的 50%~100% 进行赔偿。

### **二、设备明细**

<b>序号</b>	<b>设备项目</b>
1	办公桌椅
2	传真机

3	打印机
4	电脑、手机、
5	手机支架
6	灯光设备
7	麦克风
8	声卡
9	摄像机
10	直播背景布



## 直播基地组织机构、管理制度

### 一、组织机构

#### (一) 教育教学指导委员会

成立“侨乡地方非遗项目文化周边带货直播校外实践教学基地”教育教学指导委员会，成员由行业企业专家、专业带头人、资深教授组成，负责审定培养方案，指导课程体系改革和培养模式改革，推进实践基地建设和与企业的产学研结合，并探讨解决问题的方法和措施。

主任：赵仁璧

副主任：李少莹

成员：何海丽、汤美君、陈秀雯、吕欣欣、莫振宇（广东童盟汇信息科技公司）

#### (二) 大学生校外实践教学基地办公室

设工作办公室，具体执行各级领导小组或委员会交办各项工作，妥善管理文件，解决校方与基地的调节工作，保障基地的正常运行。

办公室负责人：李少莹、莫振宇（广东童盟汇信息科技公司）

#### (三) 大学生校外实践心理咨询工作室

成立“大学生校外实践心理咨询工作室”，成员由辅导员、专任教师、企业主管人员组成，负责疏导学生在旅游工作过程中遇到的各种心理问题，让学生以积极的态度应对各项校外实践工作。

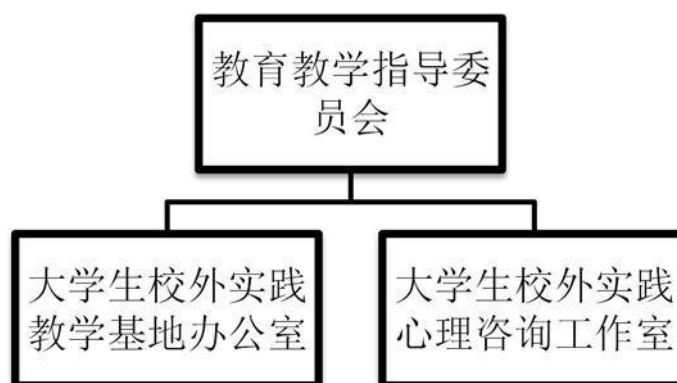


图1 基地组织结构图

### 二、校外实践基地管理制度

#### (一) 校外实习的组织领导和管理

##### 工作1.组织领导

(1) 双方共同制定大学生校外实践教学基地管理办法、专业实践教学培养

方案；

(2) 落实甲方（广东南方职业学院管理学院市场营销）学生在乙方（江门千鲤文化传播有限公司、广东童盟汇信息科技有限公司）学习期间的生活（食宿）与各项教学安排工作；

(3) 乙方提供必要的空间和专职管理人员与甲方派出的专职教师共同管理基地，并定期更新实践教学环节的相关资料；

(4) 组织安排乙方高级职称以上的技术人员和高级管理人员到基地担任兼职教师，开设企业课程、指导学生实习实训、毕业实习；

(5) 基地负责对参与实践的学生考核和评价；

(6) 双方共同做好学生在基地学习期间的安全、保密、知识产权保护等教育，提供充分的安全保护与劳动保护设备，做好相关的管理工作；

(7) 定期公布基地可提供的课程、实习项目、指导教师等相关信息；

(8) 基地实行开放共享制，根据建设进度和实践接待能力，可以接受其他高校学生来基地实习。

## **2.学校对参加实习学生的管理职责**

(1) 认真做好实习学生的思想政治教育工作，培养学生良好的职业道德，敬业爱岗，遵纪守法。

(2) 切实加强安全保障工作，与实习单位共同制定安全保护措施，防止危及学生人身安全事故的发生。

(3) 遵守法律法规及有关规定，切实维护学生的合法权益。不得安排学生到不宜涉足的场所，劳动强度高和有危险性的岗位实习。

(4) 督促实习单位履行实习协议，协调好实习单位和实习学生之间的劳动关系。

(5) 对违反实习规定和实习协议条款的学生，视情节给予适当处理；对实习中出现的重大问题及时向教育行政部门报告。

(6) 对单纯以使用廉价劳动力为目的，忽视学生技能培训的企事业单位，学校不得为其提供实习学生。

### **(二) 实习程序安排**



整个实习分三个阶段：

第一阶段：准备阶段，由校实习领导小组负责具体的组织管理和实施工作，实习指导老师指导学生制定实习计划。参加实习的学生名单由学生操行等级和学业成绩评定决定。工作小组向每一同学发放专业实习、认知实习摸底调查表，收集统计调查表，全面掌握实习单位情况，指导小组和指导老师合力确定好各专业各班的实习单位，进行组队，指定好带队教师，明确职责。

第二阶段：实习阶段。时间为三个月或一学年，其中在指导教师的带领下学生到各指定的实习单位进行实习，期间带教老师应常驻实习单位解决实习中遇到的问题和困难。

第三阶段：实习总结阶段。为了巩固实习成果，强化学生的管理素质以及对今后就业应聘和将来工作的成功打下基础，每位学生要求总结实习过程的所得所想，撰写好实习报告，并以班为单位进行实习心得或经验交流，请相关领导和指导老师出席交流会，在交流会上学生进行汇报学习的成果，有条件的实习队，可进行演示。各班经过交流会和实习总结后评选出 5 篇左右的优秀实习报告，上交的实习报告汇编成册，以肯定实习优秀者，并在表彰大会上给予表彰，鼓励后来居上者。

### （三）指导教师的配备

#### 1. 每个实习点上要安排一名专职教师。

（1）指导教师要以身作则，认真贯彻执行党的教育方针，认真切实指导好校外实习。

（2）校内外指导教师要指导好实习生的业务，做好深入细致的思想政治工作，指导好学生的日常工作、做好实习生成绩评定工作。

#### 2. 坚持实践为主，课堂学习为辅

校内外指导教师要根据学校的实习进程安排相互配合，做好实习指导工作。指导教师要履行好自己的职责，把好学生的出勤率，并及时上报学校。

### （四）实习的方式及要求

1. 实习方式  
实习期间，应参加实习单位的日常工作，结合实习单位的实际工作及今后工作的需要，选择工作中的热点，难点等问题，从专业的角度加以分析，论证和提出建议。原则上服从学校联系的单位实习，并服从指导教师的实习期间指导工作。

#### 2. 实习要求

(1) 应坚持严肃认真的态度，做好各方面的准备，面对实习。

(2) 实习期间，应虚心请教老员工，主动与指导教师配合，及时解决实习中的有关问题，勇于探索和创新。

(3) 应遵守实习单位的各项规章制度，接受实习单位的监督与检查。

## (五) 实习成绩的评定

顶岗实习的成绩评定，分为优、良、中、及格、不及格五等。评定成绩是在校外知道老师共同商定，最后由校实习指导小组审定公布，实习优秀率一般不应超过实习生总数四分之一。

为了保证学生毕业实习过程的真实性和毕业作业质量，最终成绩的评定应以毕业实习单位书面评定意见和毕业实习报告完成情况为主。若无加盖毕业实习单位公章的书面评定意见，即使该学生完成了毕业实习报告以及其余表格填写完整，也应视作不及格处理。

毕业实习每个等级评分基本标准如下：

### 1. 优

毕业实习符合规定时间长度，实习期间表现突出，毕业实习单位公章的书面评定意见优秀；熟悉掌握实习业务处理过程，具有实际业务应变能力，指导教师反映业务情况优秀；按规定按时完成毕业实习报告、毕业实习报告逻辑清晰，表述准确。

### 2. 良

毕业实习符合规定时间长度，实习期间表现良好，毕业实习单位公章的书面评定意见良好；熟悉掌握实习业务处理过程，具有一定的实际业务应变能力，指导教师反映业务情况良好；按规定按时完成毕业实习报告、毕业实习报告逻辑清晰，表述准确。

### 3. 中

毕业实习符合规定时间长度，实习期间表现一般，毕业实习单位公章的书面评定意见较好；掌握实习业务处理过程，指导教师反映业务情况较好；按规定按时完成毕业实习报告、毕业实习报告逻辑清晰，表述较为准确。

### 4. 及格

毕业实习符合规定时间长度，实习期间表现一般，毕业实习单位公章的书面评定意见一般；基本掌握实习业务处理过程，指导教师反映业务情况一般；按规定按时完



成毕业实习报告、毕业实习报告逻辑较为清晰。

## 5. 不及格

凡有下列情况之一者，应评为不及格：

- (1) 未参加毕业实习或毕业实习时间少于规定时间一半以上者；
- (2) 未按规定完成毕业实习报告、毕业实习报告系他人代做或抄袭他人者；
- (3) 无加盖毕业实习单位公章的书面评定意见，或毕业实习单位公章的书面评定意见极差者。

## (六) 学生校外实习守则

1.

严格执行校外实习规程完成各项实习任务，写出实习总结。

2. 业务上要虚心向指导教师和实习单位的老员工，深入钻研教材，精心设计教案，注意学生智能的开发的能力的培养。贯彻教书育人的原则。

3. 实习生要自治、自立，又要发扬互助互学、团结友爱的集体主义精神，使实习组成为一个团结奋进的集体。

4. 遵守实习单位的各项规章制度。实习期间实习生原则上不准请假，确需请假，1-2 天由带队教师和实习单位批准，三天以上由学校批准，并报指导小组备案，达到或超过实习单位批准，三天以上由学校批准，并报指导小组备案，达到或超过实习时间 1/3 者，按不参加实习论处。

5. 尊重实习单位的领导和员工，处理好与实习单位的关系，不应发生有损社会公德的事情。

6. 自觉遵守实习单位的生产秩序，爱护公物，如有损坏、遗失，按实习单位有关规定处理。

7. 特别注意安全，严防意外事故发生。

## 基地规范实践教学管理、保护学生合法权益情况报告

为了保障基地的日常运行顺利、有序以及高效，通过为管理团队将在日常管理、教学管理、实习管理、保护学生合法权益等方面形成组织管理运行机制，具体包括以下方面。

### 一、教学管理

教学管理实行“校内基础培训+实践基地培训”模式，管理学院制订培训规划，考虑每学期的参考学生人数、专业类别、就业意向以及日常常规性课程教学和实训资源以及师资配置等综合因素，确定《学年校内实践培训计划表》，并将计划表发给“非遗直播”培养基地，“非遗直播”培养基地会根据计划表制定《学年实践基地培训计划表》，计划表列出培训项目，师资配置以及硬件设备和软件系统等资源，然后双方师资队伍进行对接，最终确定学年培训计划。此外，基地已制定跟岗、顶岗实习成绩考核标准和教学管理制度。



## 广东南方职业学院 顶岗实习成绩考核（暂行）办法

为了做好我院准毕业生顶岗实习教学环节的工作，规范执行学校教学管理以及国家关于以顶岗实习带动就业的要求，结合我院组织顶岗实习的实际环节设计，特制定本考核办法。顶岗实习考核总分为100分。其中：

### 一、顶岗实习周记（30分）

根据我校毕业生顶岗实习的实际安排，顶岗实习的总周数为19周，其中第一学期7周，第二学期12周，因此要求学生应完成19篇顶岗实习周记，指导老师逐篇评阅并给出成绩，最后汇总平均。

### 二、顶岗实习总结（20分）

顶岗实习完成后，学生必须将整个顶岗实习过程进行书面总结，并上传到系统中，总结要求不少于1000字。教师根据总结完成情况评定成绩。

### 三、实习鉴定表（40分）

教师根据企业对学生实习期间的评价，以及学生在实习过程中与老师联系和表现给出实习鉴定意见并评定成绩。本表一式两份，一份留系部存档，一份放入毕业生档案。

### 四、毕业生“就业三方协议书”（10分）

学校鼓励学生按照教育部和教育厅的要求，通过顶岗实习找到工作岗位，做到高质量就业，并与企业签订“就业三方协议”。上交“三方协议”复印件的学生可以得分。

### 五、成绩记载与录入方法

顶岗实习校内指导老师根据学生在上述四项的得分情况，填写顶岗实习成绩汇总表（含四项成绩及总分）。教务系统录入成绩时仅需要登录总分。

六、以上考核办法由教务处和就业办负责解释。

附件1：《2018届顶岗实习成绩汇总表》

附件2：《实习总结模板》



## 1. 顶岗实习成绩考核办法

2. “非遗直播”实训成绩考核标准：校内学习分数和基地实习分数各占 50%。

(1) 校内学习分数（100 分））：

纪律（20 分，考勤 50%、专注度 50%） 积极性（30 分）

语言能力（30 分） 思辩能力（20 分）

(2) 基地实习分数（100 分）：

理解及执行力（30 分）

毅力（20 分）

直播效果（50）

## 二、学生管理

基地在开展教学培训之前，首先确定受训名额和要求，并向相关专业学生公布，接受报名；接着进行面试和筛选，最后确定受训名单，并将名单报送“非遗直播”培养基地。在教学过程中，管理学院建立受训学生档案，记录学生的受训成绩、职业表现、能力特长以及拟推荐职业方向等分析资料，并记录其日常受训的表现情况，以向“非遗直播”培养基地提供参考。实践基地在开展培训过程中，同时建立学生个人档案，记录其职业化表现、专业技能和岗位认知等，在完成培训项目后，将学生的就业和流向状况通报管理学院。

## 三、保障学生安全和合法权益

整体实践培训将分成两部分进行，先是在管理学院完成基础知识和职业化的培训，然后进入“非遗直播”培养基地接受岗位和实践性训练，在培训周期内，学院和企业采取以下措施保障学生的安全和合法权益，以最大限度地降低风险。

1. 在校培训的安全保障学生在校参与培训期间，管理学院将提供课堂教学、实训场所、职业素养培训的安全保障，在课堂教学中，受训学生将如常规性上课一样接受教育，安全没有问题；在实训场所受训时，教师首先要对学生进行安全意识的思维指导，其次要指导学生遵循规范操作来掌握对硬件设备的使用；最后要在学生群体中建立安全小组，设立安全员进行现场监控，随意防止突发事件的出现。



2. 在基地培训的安全保障学生参与实践基地的培训期间，由于属于在基地工作岗位的实践性培训，其安全隐患更大。在实践基地的安全保障方面，分成三个部分进行。一是实行“传帮带”实践模式，每位学生都有对应的员工带领，在不同的岗位逐一实践，并且分阶段分岗位考核，员工同时在不同的岗位传授其安全知识；二是在基础操作技能的培训过程中，设立安全监督员，并有熟练教师指导规范操作；三是在操作现场，必须做好直播准备，并由现场基层管理者进行培训和指导操作。

3. 基地不得扣押学生居民身份证、要求学生提供担保或者以其他名义收取学生财物等情况。学校安排实习指导教师负责学生实习期间日常巡视工作，定期检查并及时上报和处理实习中出现的有关问题，充分保障了学生权益。

4. 报酬的最低标准参考实训单位相同岗位报酬标准、工作量、工作强度和工作时间等因素确定；学生实习报酬须按月足额发放，不得拖欠。

## 校企合作提高实践教学质量情况报告

为响应国家深化职业教育产教融合发展的要求，促进教育、人才与产业创新的有机衔接，全面提高学院教育质量，扩大学生就业创业，市场营销专业团队针对专业特点进行实践模式的新调整，推动校内外实践教学的发展。

### 一、项目化实训教学模式

按照人才培养规律与目标,对学生进行职业技术应用能力训练。加强实践教学建设和改革,是提高技能型人才培养质量的关键环节。高度重视实践教学,把实践教学贯穿于整个人才培养的全过程,一方面要加强课堂教学与实践的结合,在课堂教学中反映经济社会发展的需要和成果;另一方面就是要加强实训和实习。

本专业根据自身特点探索出“任务驱动项目化”实训模式，覆盖专业课程80%的实训教学模式。根据因材施教原则，每门专业核心课通过任务驱动进行实训，其中《电子商务概论》设计了直播基地优化、直播数据分析及提升及等实训项目，《网络营销》设计了非遗文创产品消费者购买行为分析、市场调研、直播产品定价、直播选品挑选、直播产品促销演练、产品组合方案设计等实训项目，这些基础课程的实训改变了以往教学形式，将重点放在学生，让学生在“做中学”，让学生接近企业运营模式，加强学生对未来工作的认识，不仅提高了学生的学习积极性，而且加强了学生对营销知识的实际综合运用能力。

根据工作岗位的能力需求，各专业核心课程也进行项目化改造，强化专业核心技能的训练。其中，《网络营销》课程改革比较成功。整个过程分为四大模块：1、网络营销概述、网络营销基本理论与理念，2、网络营销环境分析、网上消费者行为分析、网络营销调查分析，3、搜索引擎优化及网络广告，4、网络营销策划。在这个分模块的基础上，再以网络营销工作流程来组织课程内容。学生在熟悉了具体内容之后，再安排到基地进行认知和跟岗实习，让《网络营销》课程项目化教学所学习到内容实景中进行演练后，学生直播的技能及工作能力可以得到更全面的提升。学生边学习边实训，以“学”指导“做”，以“做”促进“学”，最后进行实战，有效实现知识向动手能力的转化，更有助于学生系统地理解和掌握直播知识与技能。





图1、2 直播基地图片

## 二、基于工作化的情景教学模式

《商务策划实务》课程进行教学模式改革，建立了案例：基于直播工作全策划的工作化情景。本课程通过选取良好的教学素材和案例来激发学生学习欲望的源泉。为了让学生对直播产品选品策划、直播口径策划、直播室环境优化策划、优秀主播打造策划，带货技能策划等内容有更直观和系统的了解，教师编制真实的教学情境和案例，从

“侨乡非遗文化产品提出消费和传播需求，根据需求进行直播产品选品策划、设计直播过程、环境策划辅助等”环节编制创设不同教学情景。

### 三、校企渗透式实战教学模式

市场营销教学团队创建活动课程和激励机制，强化创新能力，探讨校企渗透式融合教学模式，与广东童盟汇信息科技有限公司合作规划侨乡地方非遗项目文化周边带货直播校外实践教学基地的建设，将《市场营销学》《网络营销》《电子商务概论》等课程实训项目以实战性教学方式进行，将直播产品选品、直播流程、直播室环境优化、优秀主播打造，带货技能提升等内容等方面纳入到课程实训项目中去，让学生边学边实践，实践性的教学模式既能激发学生学习的兴趣，又能让学生发挥所长，真正做到产学一体化，实现岗位实践与课堂教学的融合。

#### **四、开展订单培养模式**

市场营销专业适应行业需求与发展，坚持“与企业需求相协调，与岗位发展相一致，校内外实践相结合”的原则，开展“订单式”培养。基地建立了以直播岗位为主体，以策划、网红打造、外联业务部门岗位为渗透的“侨乡非遗文化传播直播”兴趣班，学生在学习完《网络营销》《电子商务策划》等专业核心课程后，通过选修的形式，充分利用课余时间参与到直播兴趣班中，该兴趣班有着完善的管理制度、考核制度和奖励制度，权责利明确。

#### **五、校企协同加强专业建设，指导实践教学开展**

根据专业、课程特点，聘请企业行业专家与学校教师共同组建“专业教学指导委员会”。共同商讨、明确专业人才的培养目标，确定专业教学计划方案和教学内容，提供市场人才需求信息，参与教学计划的制定和调整，根据企业、行业的用工要求及时调整课程教学计划和实训计划，协助学校确立校外实习实训基地。





# 广东南方职业学院财务处文件

财字〔2020〕21号

---

## 关于下拨 2020-2021 学年专业专项实践教学 经费的通知

各部门：

根据《广东南方职业学院校外实训基地建设与管理办法》，经学院研究决定，向创建校级校外实践教学示范基地所在专业下拨专项实践教学经费共 10.2 万元。

实践教学专项资金的使用应当按学校规定的财务程序和权限办理，请遵照执行。

附件：2020-2021学年专业专项实践教学经费下拨汇总表



广东南方职业学院财务处

2020年12月19日

抄送：学院董事会、党政领导

---

广东南方职业学院财务处

2020年12月19日印发

---

附件：

2020-2021 学年专业专项实践教学经费下拨汇总表

序号	项目类别	项目名称	实践教学经费 (万元)
1	校外实践教学示范基地	国控国大（江门）医药有限公司中药学专业校外实践教学基地	6
2	校外实践教学示范基地	广东恒生会计师事务所大数据与会计专业校外实践教学基地	0.5
3	校外实践教学示范基地	深圳麦克韦尔科技有限公司工业机器人技术专业校外实践教学基地	1.2
4	校外实践教学示范基地	江门千鲤文化传播有限公司市场营销专业校外实践教学基地	0.5
5	校外实践教学示范基地	广州粤嵌通信科技股份有限公司软件技术专业校外实践教学基地	1
6	校外实践教学示范基地	广州穗联直升机通用航空飞机机电维修专业校外实践教学基地	1



# 广东南方职业学院财务处文件

财字〔2021〕6号

## 关于下拨 2020-2021 学年校级校外实践教学 示范基地专项资金的通知

各部门：

根据《广东南方职业学院校外实训基地建设与管理办法》，经学院研究决定，向校级校外实践教学示范基地下拨专项资金款共 9 万元。

建设专项资金的使用应当按学校规定的财务程序和权限办理，请遵照执行。

附件：2020-2021 学年校级校外实践教学示范基地专项资金下拨汇总表



广东南方职业学院财务处

2021年6月18日

抄送：学院董事会、党政领导

广东南方职业学院财务处

2021年6月18日印发

附件：

2020-2021学年校级校外实践教学示范基地专项资金下拨汇总表

序号	项目类别	项目名称	专项资金 (万元)
1	校外实践教学示范基地	国控国大（江门）医药有限公司中药学专业校外实践教学基地	1.5
2	校外实践教学示范基地	广东恒生会计师事务所大数据与会计专业校外实践教学基地	1.5
3	校外实践教学示范基地	深圳麦克韦尔科技有限公司工业机器人技术专业校外实践教学基地	1.5
4	校外实践教学示范基地	江门千鲤文化传播有限公司市场营销专业校外实践教学基地	1.5
5	校外实践教学示范基地	广州粤嵌通信科技股份有限公司软件技术专业校外实践教学基地	1.5
6	校外实践教学示范基地	广州穗联直升机通用航空飞机机电维修专业校外实践教学基地	1.5

# 广东南方职业学院财务处文件

财字〔2022〕2号

## 关于下拨 2021-2022 学年专业专项实践教学 经费的通知

各部门：

根据《广东南方职业学院校外实训基地建设与管理办法》，经学院研究决定，向校级校外实践教学示范基地所在专业下拨专项实践教学经费共 12.2 万元。

实践教学专项资金的使用应当按学校规定的财务程序和权限办理，请遵照执行。

附件：2021-2022 学年专业专项实践教学经费下拨汇总表



广东南方职业学院财务处

2022 年 1 月 10 日

抄送：学院董事会、党政领导

广东南方职业学院财务处

2022 年 1 月 10 日印发



附件：

2021-2022 学年专业专项实践教学经费下拨汇总表

序号	项目类别	项目名称	实践教学经费 (万元)
1	校外实践教学示范基地	国控国大（江门）医药有限公司中药学专业校外实践教学基地	8
2	校外实践教学示范基地	广东恒生会计师事务所大数据与会计专业校外实践教学基地	0.5
3	校外实践教学示范基地	深圳麦克韦尔科技有限公司工业机器人技术专业校外实践教学基地	1.2
4	校外实践教学示范基地	江门千鲤文化传播有限公司市场营销专业校外实践教学基地	0.5
5	校外实践教学示范基地	广州粤嵌通信科技股份有限公司软件技术专业校外实践教学基地	1
6	校外实践教学示范基地	广州穗联直升机通用航空飞机机电维修专业校外实践教学基地	1

# 广东南方职业学院财务处文件

财字〔2022〕8号

## 关于下拨 2021-2022 学年校级校外实践教学 示范基地专项资金的通知

各部门：

为做好大学生校外实践教学基地的建设工作，根据《广东南方职业学院校外实训基地建设与管理办法》，经学院研究决定，向校级校外实践教学示范基地下拨专项资金款共 9 万元。

建设专项资金的使用应当按学校规定的财务程序和权限办理，请遵照执行。

附件：2021-2022 学年校级校外实践教学示范基地专项资金下拨汇总表



广东南方职业学院财务处

2022 年 3 月 20 日

抄送：学院董事会、党政领导

广东南方职业学院财务处

2022 年 3 月 20 日印发

附件：

2021-2022学年校级校外实践教学示范基地专项资金下拨汇总表

序号	项目类别	项目名称	专项资金 (万元)
1	校外实践教学示范基地	国控国大（江门）医药有限公司中药学专业校外实践教学基地	1.5
2	校外实践教学示范基地	广东恒生会计师事务所大数据与会计专业校外实践教学基地	1.5
3	校外实践教学示范基地	深圳麦克韦尔科技有限公司工业机器人技术专业校外实践教学基地	1.5
4	校外实践教学示范基地	江门千鲤文化传播有限公司市场营销专业校外实践教学基地	1.5
5	校外实践教学示范基地	广州粤嵌通信科技股份有限公司软件技术专业校外实践教学基地	1.5
6	校外实践教学示范基地	广州穗联直升机通用航空飞机机电维修专业校外实践教学基地	1.5



# 广东南方职业学院财务处文件

财字〔2023〕2号

## 关于下拨 2022-2023 学年专业专项实践教学经费的通知

各部门:

为加强校外实践教学示范基地的建设,根据《广东南方职业学院校外实训基地建设与管理办法》,经学院研究决定,向校级校外实践教学示范基地所在专业下拨专项实践教学经费共12.2万元。

实践教学专项资金的使用应当按学校规定的财务程序和权限办理,请遵照执行。

附件:2022-2023 学年专业专项实践教学经费下拨汇总表



广东南方职业学院财务处

2023年1月11日

抄送:学院董事会、党政领导

广东南方职业学院财务处

2023年1月11日印发

附件：

2022-2023 学年专业专项实践教学经费下拨汇总表

序号	项目类别	项目名称	实践教学经费 (万元)
1	校外实践教学示范基地	国控国大（江门）医药有限公司中药学专业校外实践教学基地	8
2	校外实践教学示范基地	广东恒生会计师事务所大数据与会计专业校外实践教学基地	0.5
3	校外实践教学示范基地	深圳麦克韦尔科技有限公司工业机器人技术专业校外实践教学基地	1.2
4	校外实践教学示范基地	江门千鲤文化传播有限公司市场营销专业校外实践教学基地	0.5
5	校外实践教学示范基地	广州粤嵌通信科技股份有限公司软件技术专业校外实践教学基地	1
6	校外实践教学示范基地	广州穗联直升机通用航空飞机机电维修专业校外实践教学基地	1

# 广东南方职业学院财务处文件

财字〔2023〕3号

## 关于下拨 2022-2023 学年校级校外实践教学 示范基地专项资金的通知

各部门：

为做好大学生校外实践教学基地的建设工作，促进学校和行业、企事业单位等联合培养人才新机制的建立，并推动学校转变教育教学观念，改革人才培养模式，加强实践教学，根据《广东南方职业学院校外实训基地建设与管理办法》，经学院研究决定，向校级校外实践教学示范基地下拨专项资金款共 9 万元。

建设专项资金的使用应当按学校规定的财务程序和权限办理，请遵照执行。

附件：2022-2023 学年校级校外实践教学示范基地专项资金下拨汇总表



广东南方职业学院财务处

2023年3月16日

抄送：学院董事会、党政领导

广东南方职业学院财务处

2023年3月16日印发



附件：

2022-2023学年校级校外实践教学示范基地专项资金下拨汇总表

序号	项目类别	项目名称	专项资金 (万元)
1	校外实践教学 示范基地	国控国大（江门）医药有限公司中药学专业校外实践教学基地	1.5
2	校外实践教学 示范基地	广东恒生会计师事务所大数据与会计专业校外实践教学基地	1.5
3	校外实践教学 示范基地	深圳麦克韦尔科技有限公司工业机器人技术专业校外实践教学基地	1.5
4	校外实践教学 示范基地	江门千鲤文化传播有限公司市场营销专业校外实践教学基地	1.5
5	校外实践教学 示范基地	广州粤嵌通信科技股份有限公司软件技术专业校外实践教学基地	1.5
6	校外实践教学 示范基地	广州穗联直升机通用航空飞机机电维修专业校外实践教学基地	1.5



2020-2021学年江门千鲤文化传播有限公司市场营销专业校外实践教学基地  
专项资金明细表

序号	支出项目	用途	金额
1	设备费	购置实训布景、服装、支架、道具	7200元
2	培训费	教师专业教学培训费	3800元
3	图书资料	购买图书资料	1200元
4	会议费	组织学术会议	2800元
合计			15000元





2021-2022学年江门千鲤文化传播有限公司市场营销专业校外实践教学基地  
专项资金明细表

序号	支出项目	用途	金额
1	设备费	购置实训布景、服装、 、支架、道具	7200元
2	培训费	教师专业教学培训费	3800元
3	图书资料	购买图书资料	1200元
4	会议费	组织学术会议	2800元
合计			15000元





2022-2023学年江门千鲤文化传播有限公司市场营销专业校外实践教学基地  
专项资金明细表

序号	支出项目	用途	金额
1	设备费	购置实训布景、服装、支架、道具	7200元
2	培训费	教师专业教学培训费	3800元
3	图书资料	购买图书资料	1200元
4	会议费	组织学术会议	2800元
合计			15000元